

DATOS DE INSTITUCIONES DE INVERSIÓN COLECTIVA 30 SEPTIEMBRE 2019

Los Fondos de Inversión experimentan en sólo tres trimestres una rentabilidad positiva superior al 5,5%

El PATRIMONIO en conjunto de la inversión colectiva (Fondos y Sociedades) experimentó en septiembre un incremento de 1.956 millones de euros y se situó en 485.521 millones, lo que supone un crecimiento del 0,4% con respecto a agosto.

En lo que llevamos de 2019, el volumen de activos ha aumentado en 30.544 millones de euros, lo que supone un incremento del 6,7% en el año.

El número de CUENTAS DE PARTÍCIPES se situó en 14.876.012, es decir, 1,3% superior al de diciembre de 2018.

IIC						
Tipo IIC	Patrimonio (millones €)			CUENTAS de partícipes/accionistas ⁽³⁾		
	sep-19	dic-18	% var.2019	sep-19	dic-18	% var.2019
FONDOS DE INVERSIÓN ⁽¹⁾	270.515	257.551	5,0%	11.226.696	11.222.553	0,0%
SICAV	28.951	28.382	2,0%	414.422	429.609	-3,5%
IIC INMOBILIARIAS	1.055	1.043	1,1%	910	906	0,4%
IICs EXTRANJERAS ⁽²⁾	185.000	168.000	10,1%	3.233.984	3.035.849	6,5%
TOTAL IIC	485.521	454.976	6,7%	14.876.012	14.688.917	1,3%

(1) Excluidas inversiones en Fondos de la propia Gestora

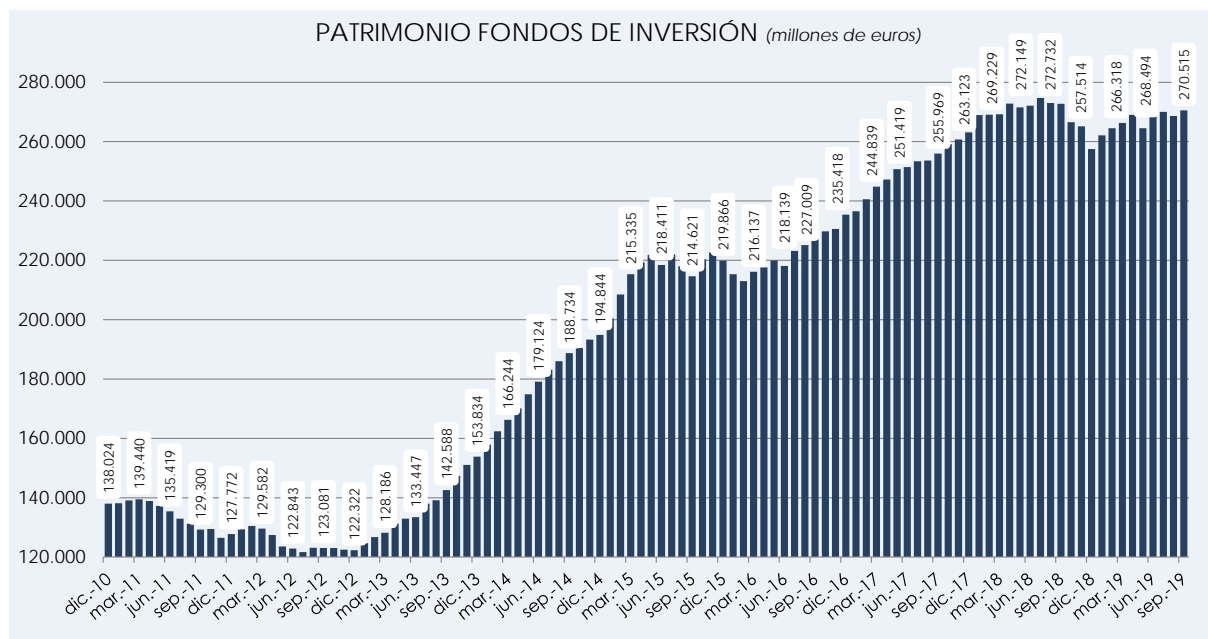
(2) Últimos datos disponibles (junio 2019)

(3) Hace referencia al número de cuentas, por lo que un partícipe puede tener más de una cuenta. Dato actualizado de CNMV para IIC extranjeras

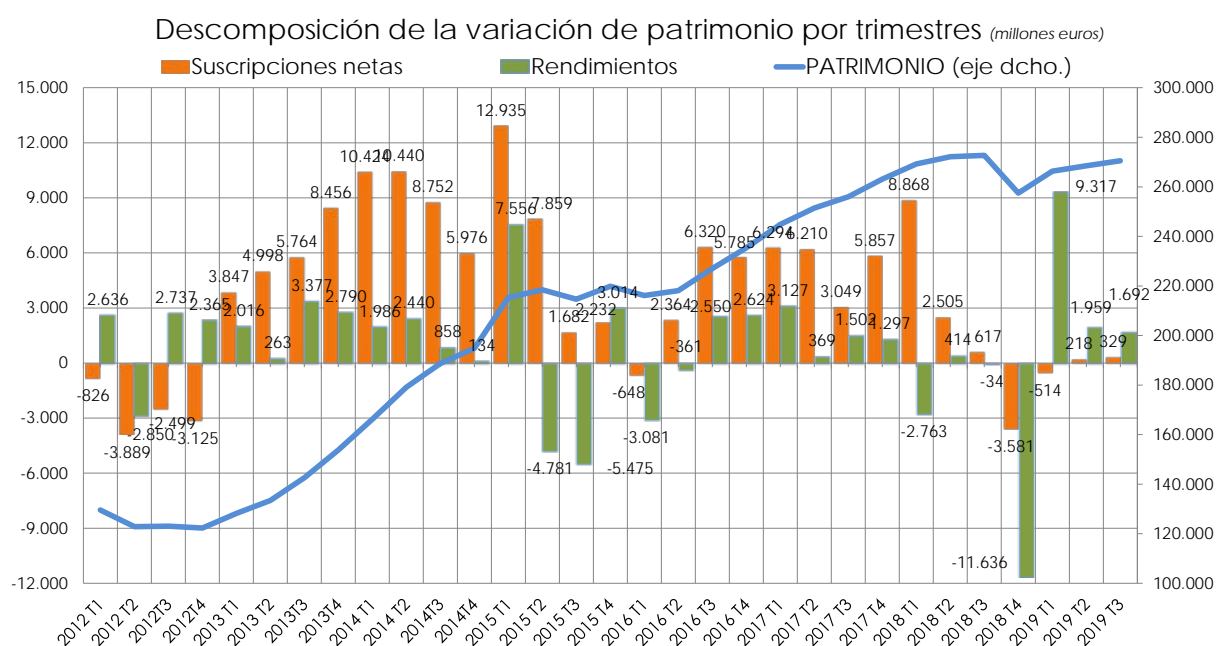
PATRIMONIO

Tras el paréntesis de agosto, los mercados recuperaron en septiembre la tendencia positiva de meses anteriores, permitiendo a los Fondos de Inversión incrementar su patrimonio hasta los 270.515 millones de euros, lo que supone un aumento en septiembre de 1.860 millones de euros (0,7% más que el mes anterior).

En los nueve primeros meses de 2019, los Fondos de Inversión acumulan un crecimiento del 5,0% (13.001 millones más que en diciembre de 2018).



Al igual que en los trimestres anteriores, los mercados colaboraron positivamente a la revalorización de las carteras de los Fondos de Inversión, por lo que casi el 100% del crecimiento en 2019 corresponde a rendimientos generados por los Fondos a sus partícipes.



La favorable evolución de los mercados bursátiles ha permitido a las carteras de los Fondos de renta variable presentar crecimientos de cierta magnitud.

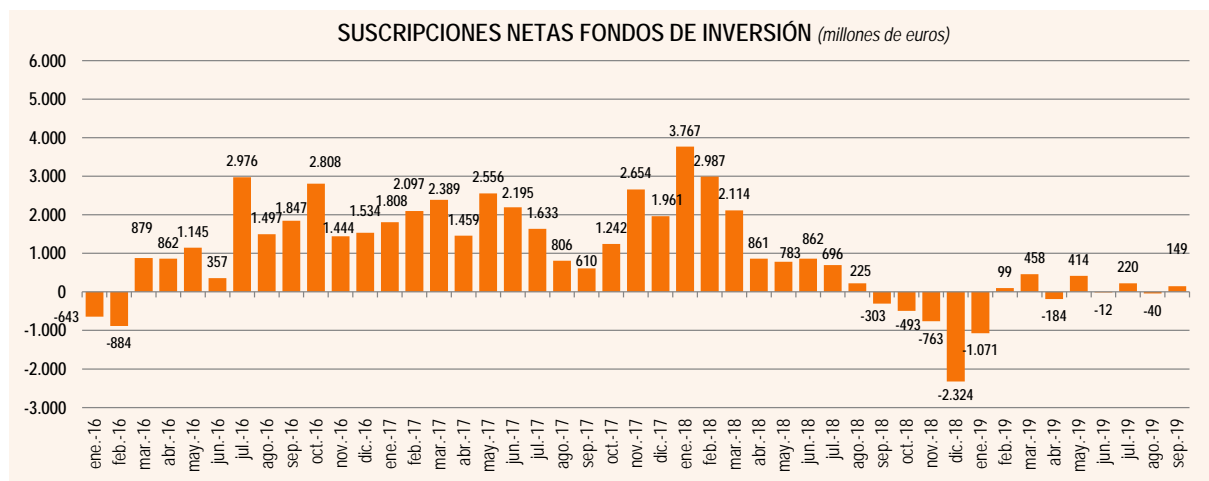
Respecto al resto de categorías, y exceptuando los Fondos Monetarios, que continúan reclasificándose como Renta Fija Corto Plazo en función de la nueva definición de CNMV, sólo los Fondos con objetivo de rentabilidad no garantizado y los Fondos Garantizados redujeron ligeramente su patrimonio debido a los reembolsos netos experimentados.

CATEGORIA DE INVERSIÓN	PATRIMONIO				
	septiembre-19	Variación			
		septiembre-19		2019	
		Importe <i>(miles de euros)</i>	%	Importe <i>(miles de euros)</i>	%
RENTA FIJA	71.197.322	2.668.496	3,9%	13.270.491	22,9%
RENTA VARIABLE INTERNACIONAL	34.427.444	1.045.006	3,1%	4.773.218	16,1%
GLOBALES	41.621.932	370.777	0,9%	-319.231	-0,8%
RENTA FIJA MIXTA	37.988.871	156.434	0,4%	-1.136.919	-2,9%
RENTA VARIABLE MIXTA	27.754.261	144.197	0,5%	3.998.735	16,8%
RENTA VARIABLE NACIONAL	5.174.736	15.084	0,3%	-1.085.494	-17,3%
RETORNO ABSOLUTO	11.733.291	8.346	0,1%	-2.705.128	-18,7%
GESTION PASIVA	14.848.563	-269.057	-1,8%	-953.029	-6,0%
GARANTIZADOS	19.690.691	-497.304	-2,5%	79.847	0,4%
MONETARIOS	3.808.579	-1.801.753	-32,1%	-2.975.339	-43,9%
Inversión libre	2.269.720	19.922	0,9%	53.787	2,4%
Total Fondos de Inversión	270.515.412	1.860.148	0,7%	13.000.938	5,0%

El resto de categorías registraron crecimientos, si bien cabe destacar los Fondos de Renta Variable Internacional, que aprovecharon las condiciones favorables de los mercados de acciones e incrementaron su volumen de activos un 3,1% en el mes. Estos Fondos acumulan un aumento patrimonial superior al 16% en el año (más de 4.773 millones de euros).

En términos porcentuales, y exceptuando la categoría de Renta Fija, quienes lideran el ranking de aumentos patrimoniales del año son los Fondos de Renta Variable Mixta, con casi un 17% de crecimiento y 4.000 millones de euros más que a finales de 2018.

SUSCRIPCIONES Y REEMBOLSOS



Los Fondos de Inversión mantuvieron un comportamiento plano en lo que se refiere a suscripciones y reembolsos y **registraron en septiembre suscripciones netas por valor de 149 millones de euros**. En el conjunto del año, acumulan reembolsos netos por valor de 88 millones de euros.

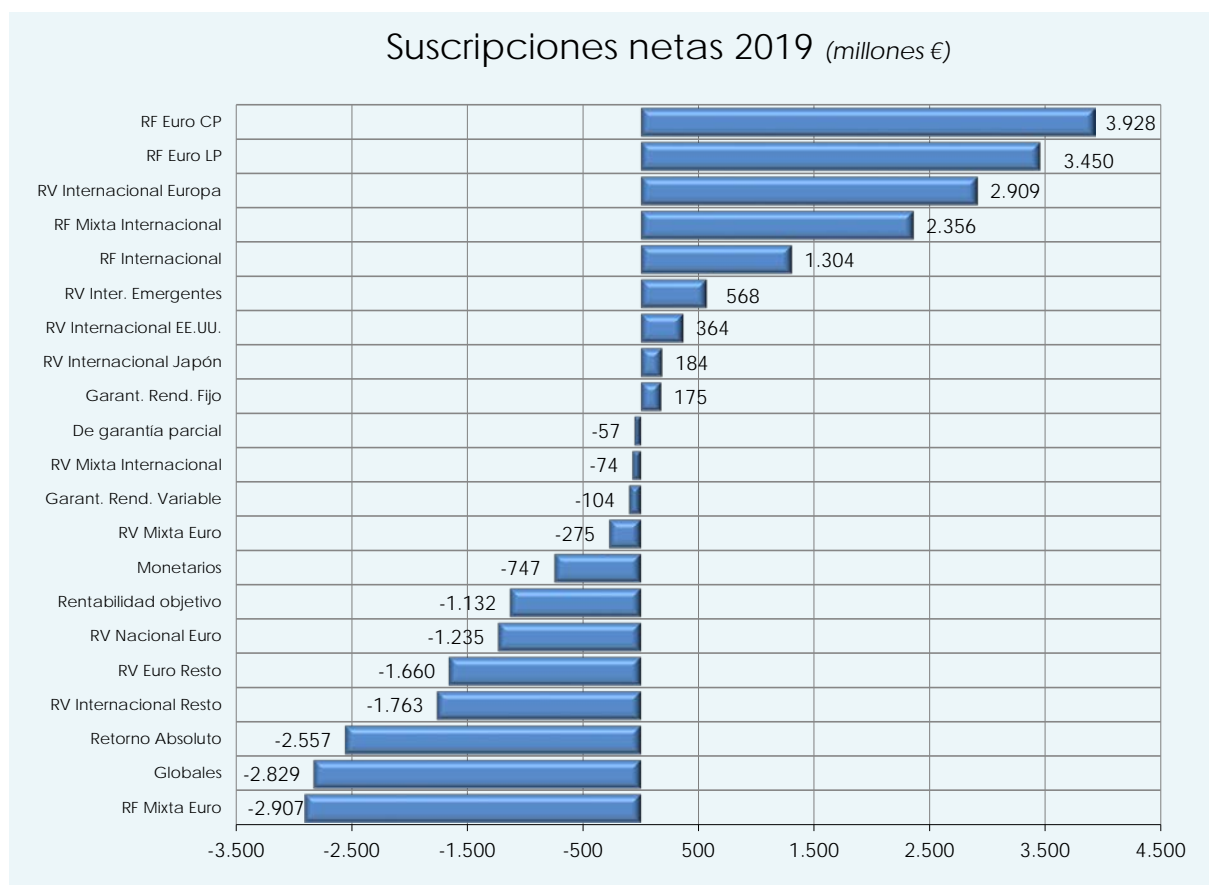
La reclasificación de Fondos Monetarios como Renta Fija Corto Plazo, tras la nueva definición aprobada por CNMV, continúa generando flujos netos entre ambas categorías, aunque sin afectar al Total de Fondos de Inversión. Quienes sí experimentaron flujos positivos de cierta magnitud fueron los Fondos de Renta Fija a Largo Plazo, con suscripciones netas superiores a los 346 millones de euros. Estos Fondos acumulan ya 3.450 millones de euros de entradas netas hasta septiembre.

Con excepción de las categorías anteriores, fueron los Fondos de Renta Fija Mixta Internacional los que mayor interés despertaron en el ánimo inversor de los partícipes. En septiembre, estos Fondos registraron entradas netas superiores a los 288 millones de euros.

Tras la buena evolución de los mercados bursátiles en septiembre, los Fondos de Renta Variable Internacional cerraron el mes con flujos netos positivos, y acumulan más de 600 millones de euros de suscripciones netas en 2019.

En sentido contrario, los Fondos con objetivo de rentabilidad no garantizado y los Fondos Garantizados experimentaron reembolsos netos en septiembre.

En el acumulado del año, continúan liderando los reembolsos las categorías de Renta Fija Mixta Euro, Globales y Retorno Absoluto. Entre las tres, suman más de 8.300 millones de euros de salidas netas en 2019.



CUENTAS de partícipes

El número de cuentas de partícipes en Fondos de Inversión nacionales se situó en septiembre en 11.226.696.

RENTABILIDAD

Tras las dudas generadas en agosto, los mercados financieros recuperaron en septiembre la tendencia positiva de meses anteriores, y cerraron el trimestre con rendimientos positivos en los principales índices bursátiles. Destacó en este caso el índice de referencia español IBEX35, que experimentó en septiembre una rentabilidad positiva superior al 4%, si bien el resto de índices también registraron rendimientos positivos.

En un entorno de mayor estabilidad, la TIR del bono alemán a 10 años aumentó hasta el -0,57% desde el -0,70% del mes anterior y la rentabilidad del bono español a 10 años se incrementó ligeramente hasta el 0,13%. La prima de riesgo en España se redujo y cerró el mes en los 73 pbs (83 pbs en agosto).

El tipo de cambio del euro frente al dólar cerró en 1,09, lo que supone que por tercer mes consecutivo la moneda americana experimentó una revalorización cercana al 1% frente al euro.

En este contexto, los Fondos de Inversión registraron en septiembre de 2019 una rentabilidad positiva del 0,69%, por lo que la rentabilidad acumulada en los tres primeros trimestres supera ya el 5,5%, lo que supone **la mejor cifra de rentabilidad acumulada hasta septiembre de la serie histórica**.

Todas las categorías experimentaron rendimientos positivos en el mes, con excepción de aquellas con mayor exposición a renta fija de larga duración, que se mantuvieron planas o ligeramente negativas.

Destacaron los Fondos de renta variable internacional Japón, si bien todas las categorías con elevada exposición a acciones generaron rentabilidades muy positivas para sus partícipes. En el acumulado del año, todas las categorías acumulan rentabilidades positivas, siendo los Fondos de Renta Variable Internacional los que mayor revalorización registran en 2019 (más del 13% en sólo nueve meses), y superando alguna de ellas el 18%.

RENTABILIDADES MEDIAS ANUALES PONDERADAS DE LOS FONDOS DE INVERSIÓN (30/09/19)

Tipo de Fondo	Mes	2019	1 Año	3 Años	5 Años	10 Años	15 Años	20 Años	25 Años
MONETARIOS	-0,01	0,12	-0,01	-0,24	-0,15	0,55	1,02	1,34	2,07
RENTA FIJA EURO CORTO PLAZO	-0,06	0,65	0,19	-0,19	-0,08	0,64	1,05	1,43	2,27
RENTA FIJA EURO LARGO PLAZO	-0,17	3,00	2,71	0,51	0,85	2,23	2,19	2,49	3,25
RENTA FIJA MIXTA EURO	0,26	3,61	0,86	0,34	0,23	1,47	1,88	1,69	2,91
RENTA VARIABLE MIXTA EURO	1,34	7,71	1,21	2,29	0,90	2,26	2,74	1,57	3,69
RENTA VARIABLE NACIONAL EURO	2,87	3,89	-7,39	3,42	0,84	1,90	4,18	2,54	5,98
RENTA FIJA INTERNACIONAL	0,13	4,87	3,91	0,56	1,66	2,49	2,03	2,26	3,21
RENTA FIJA MIXTA INTERNACIONAL	0,29	4,73	1,47	0,60	0,38	1,05	1,15	0,94	2,28
RENTA VARIABLE MIXTA INTERNACIONAL	0,63	7,34	1,19	1,96	1,15	2,85	2,36	0,93	3,26
RENTA VARIABLE EURO RESTO	3,27	12,89	-2,01	4,24	2,49	4,99	4,60	1,81	5,41
RENTA VBLE. INTERNACIONAL EUROPA	3,21	14,31	-0,37	3,76	3,07	4,31	3,46	0,95	4,15
RENTA VBLE. INTERNACIONAL EEUU	2,33	18,99	2,79	10,42	9,03	11,49	6,32	2,65	2,92
RENTA VBLE. INTERNACIONAL JAPÓN	4,71	12,32	-5,18	6,79	6,34	6,48	2,73	-1,17	-0,63
RENTA VBLE. INTERNACIONAL EMERGENTES	2,39	13,08	6,31	5,65	3,51	3,45	6,12	5,18	4,01
RENTA VBLE. INTERNACIONAL RESTO	2,22	13,58	-1,80	4,74	5,00	8,03	5,38	1,18	3,98
GLOBALES	0,83	6,35	0,80	2,32	2,38	2,73	2,32	1,24	3,26
GARANTIZADOS DE RENDIMIENTO FIJO	-0,17	5,19	6,39	1,73	1,20	2,13	2,27	2,52	
GARANTIZADOS DE RENDIMIENTO VARIABLE	0,17	4,32	4,73	1,30	1,09	1,70	2,05	2,07	
DE GARANTÍA PARCIAL	1,10	3,53	1,65	1,68	0,79	1,53			
DE GESTIÓN PASIVA	1,01	6,00	3,30	1,90	1,43	2,45			
RETORNO ABSOLUTO	0,01	3,16	-0,06	-0,06	0,07	0,77			
FONDOS DE INVERSIÓN LIBRE (FIL)	1,46	4,92	-3,40	3,30	3,59	5,35			
FONDOS DE FIL	0,53	0,15	-3,04	-0,96	-0,53	0,84			
TOTALES FONDOS	0,69	5,55	1,20	1,40	1,07	2,06	2,19	1,68	2,69